



profesionální péče o stromy

⑤ Městský úřad Odry	
ČDZ	
Poštou E-mail EP Osobně DS Fax	Zpracov.
Došlo: 16. 12. 2022	70
Č.j.: MěÚO/ 28191, 2022	Ukl. znak
Listv: Příl.:	

70
LUKÁŠ OLIVA

Starojická Lhota 54
741 01 STARÝ JIČÍN
Česká republika
Tel.: 776 816 892
IČO: 72401974
DIČ: CZ7502183821
E-mail: lukasoliva@arbos.cz
www.arbos.cz

Ing. Bc. Radovan Tomický - vedoucí odboru životního prostředí
Město Odry
Masarykovo nám. 16/25
742 35 Odry

Vyjádření ke stavu stromů

Jedná se o: 5 ks kaštanovník setý, 7 ks jeřáb sp. 2 ks zerav sp. **vše rostoucí na Masarykově náměstí v Odrách na pozemcích parc. č. 199 a parc. č. 200 obojí ostatní komunikace - ostatní plocha, ve vlastnictví Město Odry, Masarykovo náměstí 15/25, 742 35 Odry.**

1. Jeřáb ptačí (Sorbus aucuparia)

Obvod kmene (cm):	76	Stabilita:	2
Výška (m) :	5	Zdravotní stav:	1
Fyziologické stáří (rok):	2	Vitalita:	1
Perspektiva:	a	Naléhavost:	2

(Hodnocení dle „Metodiky hodnocení“ - viz níže)

Opakovaně redukovaný strom řezem „na hlavu“. Stabilní, ale estetický již méně atraktivní. Defekty v úžlabí kmene, korní spála. Strom je tvořen pouze sekundárními výhony.

2. Kaštanovník setý (Kastanea sativa)

Obvod kmene (cm):	140	Stabilita:	3
Výška (m) :	7	Zdravotní stav:	1
Fyziologické stáří (rok):	4	Vitalita:	1
Perspektiva:	a	Naléhavost:	2

Opakovaně redukovaný strom řezem „na hlavu“. Strom je tvořen pouze sekundárními výhony. Při vhodné údržbě dlouhodobě perspektivní

3. Kaštanovník setý (Kastanea sativa)

Obvod kmene (cm):	175	Stabilita:	3
Výška (m) :	8	Zdravotní stav:	1
Fyziologické stáří (rok):	4	Vitalita:	1
Perspektiva:	a	Naléhavost:	2

Opakovaně redukovaný strom řezem „na hlavu“. Strom je tvořen pouze sekundárními výhony. Při vhodné údržbě dlouhodobě perspektivní.

4. Kaštanovník setý (*Kastanea sativa*)

Obvod kmene (cm):	188	Stabilita:	3
Výška (m) :	8	Zdravotní stav:	1
Fyziologické stáří (rok):	4	Vitalita:	1
Perspektiva:	a	Naléhavost:	2

Opakovaně redukovaný strom řezem „na hlavu“. Strom je tvořen pouze sekundárními výhony. Na bázi kmene rozsáhlý defekt (40x30cm) – zřejmě mechanické poranění. Defekt obrůstá hojivým stabilizačním pletivem (kalusem). Při vhodné údržbě dlouhodobě perspektivní.

5. Kaštanovník setý (*Kastanea sativa*)

Obvod kmene (cm):	185	Stabilita:	3
Výška (m) :	8	Zdravotní stav:	1
Fyziologické stáří (rok):	4	Vitalita:	1
Perspektiva:	b	Naléhavost:	2

Opakovaně redukovaný strom řezem „na hlavu“. Strom je tvořen pouze sekundárními výhony. V koruně stabilní. Na bázi kmene rozsáhlý defekt – nefunkční kořeny na tahové straně. Snížená provozní bezpečnost. **Doporučuji provést tahovou zkoušku ev. strom odstranit.**

6. Zerav západní (*Thuja occidentalis*)

Obvod kmene (cm):	78	Stabilita:	1
Výška (m) :	11	Zdravotní stav:	1
Fyziologické stáří (rok):	1	Vitalita:	1
Perspektiva:	a	Naléhavost:	3

Stabilní a perspektivní strom bez nutnosti ošetření.

7. Zerav západní (*Thuja occidentalis*)

Obvod kmene (cm):	2 x 58	Stabilita:	2
Výška (m) :	11	Zdravotní stav:	1
Fyziologické stáří (rok):	1	Vitalita:	1
Perspektiva:	a	Naléhavost:	1

Strom se v 0,5m od země větví na dva samostatné kmeny. Úžlabí rozvětvení je nestabilní „tlakové“. V budoucnu hrozí rozlomení kmenů v místě nestabilního srůstu kmenů. Doporučuji provést redukční řez nižšího z terminálních kmenů o 10% a instalaci BVD – bezpečnostní dynamické vazby (2t).

8. Kaštanovník setý (*Kastanea sativa*)

Obvod kmene (cm):	136	Stabilita:	4
Výška (m) :	7	Zdravotní stav:	2
Fyziologické stáří (rok):	4	Vitalita:	1
Perspektiva:	b	Naléhavost:	0

Opakovaně redukovaný strom řezem „na hlavu“. Strom je tvořen pouze sekundárními výhony. Na bázi kmene defekt. Omezená provozní bezpečnost. **Nutno prověřit tahovou zkouškou.**

9. Jeřáb ptačí (*Sorbus aucuparia*)

Obvod kmene (cm):	130	Stabilita:	3
Výška (m) :	8	Zdravotní stav:	1
Fyziologické stáří (rok):	4	Vitalita:	1
Perspektiva:	a	Naléhavost:	2

Opakovaně redukovaný strom řezem „na hlavu“. Strom je tvořen pouze sekundárními výhony. Při vhodné údržbě dlouhodobě perspektivní. Stabilní, *ale estetický již méně atraktivní*.

10. Jeřáb ptačí (*Sorbus aucuparia*)

Obvod kmene (cm):	89	Stabilita:	3
Výška (m) :	7	Zdravotní stav:	1
Fyziologické stáří (rok):	4	Vitalita:	1
Perspektiva:	a	Naléhavost:	2

Opakovaně redukovaný strom řezem „na hlavu“. Strom je tvořen pouze sekundárními výhony. Při vhodné údržbě dlouhodobě perspektivní. Stabilní, *ale estetický již méně atraktivní*. V koruně plodnice rezavce štětinatého (*Inonotus his.*)

11. Jeřáb ptačí (*Sorbus aucuparia*)

Obvod kmene (cm):	76	Stabilita:	3
Výška (m) :	6	Zdravotní stav:	1
Fyziologické stáří (rok):	4	Vitalita:	1
Perspektiva:	a	Naléhavost:	2

Opakovaně redukovaný strom řezem „na hlavu“. Strom je tvořen pouze sekundárními výhony. Na bázi kmene rozsáhlé plodnice šupinovky kostrbaté (*Pholiota squarrosa*), v koruně rezavec štětinatý (*Inonotus his.*). **Doporučuji strom odstranit.**

12. Jeřáb ptačí (*Sorbus aucuparia*)

Obvod kmene (cm):	75	Stabilita:	3
Výška (m) :	7	Zdravotní stav:	1
Fyziologické stáří (rok):	4	Vitalita:	1
Perspektiva:	a	Naléhavost:	2

Opakovaně redukovaný strom řezem „na hlavu“. Strom je tvořen pouze sekundárními výhony. Na bázi kmene rozsáhlé plodnice Hnojníku třpitivého (*Coprinellus mic.*), v koruně rezavec štětinatý (*Inonotus his.*). **Strom zřejmě nestabilní v kořenovém systému. Doporučuji strom odstranit.**

13. Jeřáb ptačí (*Sorbus aucuparia*)

Obvod kmene (cm):	105	Stabilita:	3
Výška (m) :	7	Zdravotní stav:	1
Fyziologické stáří (rok):	4	Vitalita:	1
Perspektiva:	a	Naléhavost:	2

Opakovaně redukovaný strom řezem „na hlavu“. Strom je tvořen pouze sekundárními výhony. Při vhodné údržbě dlouhodobě perspektivní. Stabilní, *ale estetický již méně atraktivní*.

14. Jeřáb ptačí (*Sorbus aucuparia*)

Obvod kmene (cm):	72	Stabilita:	3
Výška (m) :	7	Zdravotní stav:	1
Fyziologické stáří (rok):	4	Vitalita:	1
Perspektiva:	a	Naléhavost:	2

Opakovaně redukovaný strom řezem „na hlavu“. Strom je tvořen pouze sekundárními výhony. Na bázi kmene defekt. Snížená provozní bezpečnost, vhodné provést tahovou zkoušku. Při vhodné údržbě dlouhodobě perspektivní. *Stabilní, ale estetický již méně atraktivní.*

Shrnutí: Všechny inventarizované stromy jsou, díky opakovaným redukcím, kdy dochází k odstraňování primární koruny (snižování těžiště), stabilní a na místě perspektivní (vyjma stromů č. 5,7,8,11,12). Všechny stromy trpí omezeným prokořenitelným prostorem, a kontaminací báze kmene psími výkaly – zejména močí. Bylo by vhodné zvážit odstranění redukovaných jeřábů a nahradit je novou kvalitní výsadbou. Při eventuální výsadbě je nutné počítat s nutností prokořenitelného prostoru pro stromy.

Ve Starojické Lhotě dne 21.11.2022

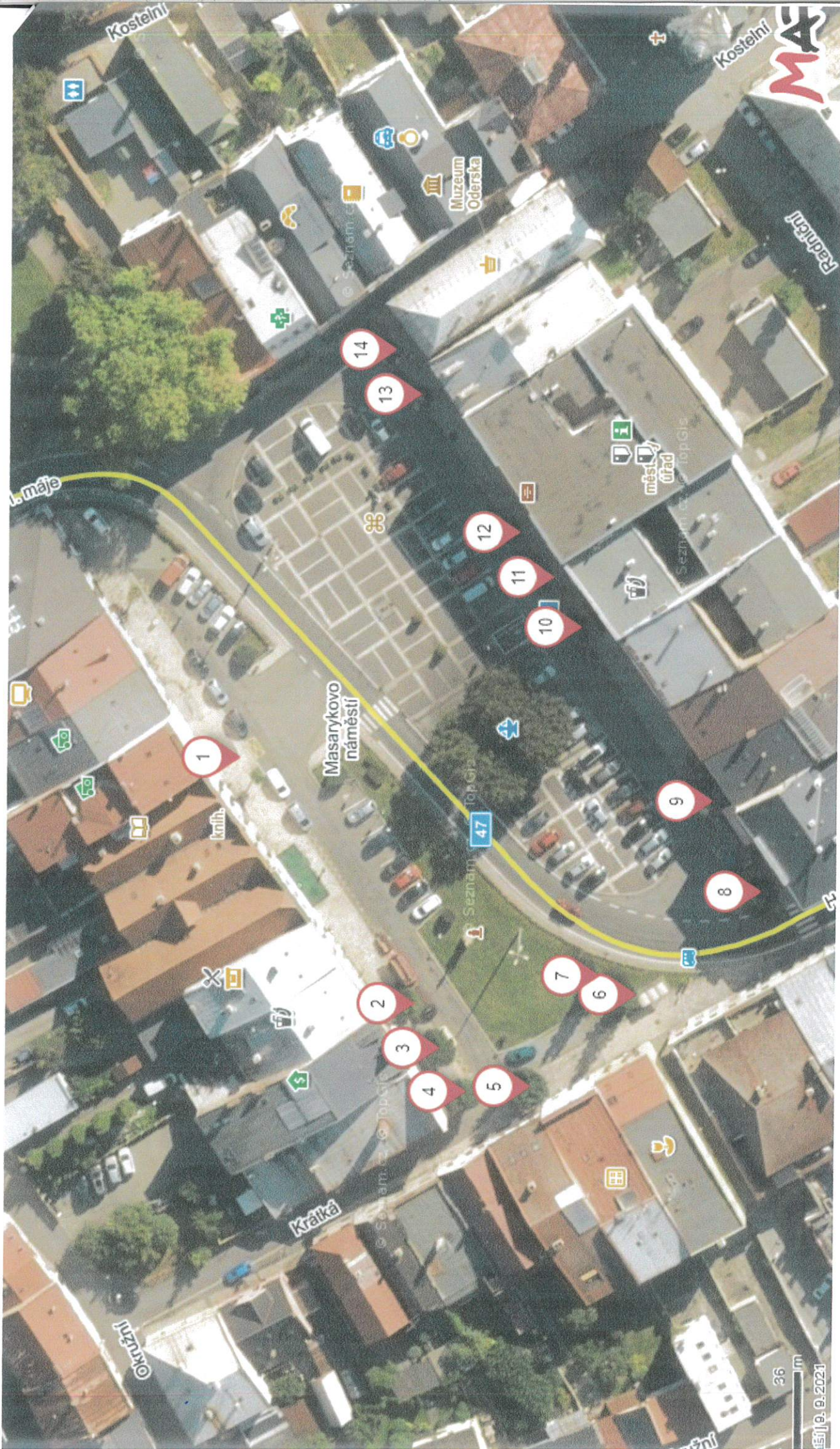
Lukáš Oliva
ETW - European Tree Worker
ČCA - Český Certifikovaný Arborista



 www.arbos.cz
Lukáš Oliva
Starojická Lhota 54, Starý Jičín
IČO: 72401974, DIČ: CZ 7502183821

Metodika hodnocení

<u>Determinace taxonu</u>	Při určování druhu hodnocených stromů byla použita botanická nomenklatura dle publikace Květena ČR (1-5díl).
<u>Obvod kmene</u>	Obvod kmene byl měřený ve výšce 1,3m s přesností 2 cm.
<u>Výška stromu</u>	Výška stromu byla měřena výškovým měřičem SUUNTO.
<u>Fyziologické stáří</u>	<p>Jedná se o zařazení stromu do kategorie podle vývojového stádia jedince:</p> <ol style="list-style-type: none">1 mladý jedinec ve fázi aklimatizace;2 aklimatizovaný mladý strom;3 dospívající jedinec;4 dospělý jedinec;5 senescentní strom.
<u>Perspektiva</u>	<p>Odhad perspektivy jedince na základě jeho zdravotního stavu a vitality:</p> <ol style="list-style-type: none">a dlouhodobě perspektivní – na stanovišti vhodný a dlouho udržitelný;b krátkodobě perspektivní – existence na stanovišti je dočasná;c neperspektivní – nevhodný, určený k odstranění.
<u>Stabilita</u>	<p>Odhad možného ohrožení provozní bezpečnosti jedincem na základě pozorovatelných defektů větvení, infekce kmene, výskytu dutin či trhlin v kmenové a korunové části, příp. v důsledku viditelného narušení kořenového systému. Hodnotí se především odolnost proti zlomu. V oblasti odolnosti proti vyvrácení pouze vizuálně patrné symptomy:</p> <ol style="list-style-type: none">1 výborná – bez zjištěného výskytu staticky významných defektů;2 dobrá – přítomné defekty ve fázi vývoje, rozsah defektů lze řešit péstebními zásahy bez nutnosti speciálních zásahů;3 zhoršená – možný výskyt defektu, často nutná realizace speciálního stabilizačního zásahu;4 výrazně zhoršená – několik staticky významných defektů, nutná realizace speciálního stabilizačního zásahu s alternativou kácení;5 havarijní strom – stabilizaci nelze provést pomocí nedestruktivního péstebního zásahu.
<u>Zdravotní stav</u>	<p>Souhrnná charakteristika definující stav mechanického poškození jedince. Hlavním významem je vyjádření provozní bezpečnosti stromu:</p> <ol style="list-style-type: none">1 zdravotní stav výborný až dobrý;2 zdravotní stav zhoršený (mechanické narušení významného charakteru);3 zdravotní stav výrazně zhoršený (poškození snižující dožití hodnoceného jedince);4 zdravotní stav silně narušený (souběh defektů či poškození výrazně snižující dožití hodnoceného jedince);5 havarijní jedinec/ rozpadlý strom (akutní riziko rozpadu, případně rozpadlý jedinec).
<u>Vitalita</u>	<p>Souhrn charakteristik popisující životaschopnost (dynamiku průběhu fyziologických funkcí) stromu jako živého organismu. Zhoršení vitality může být způsobeno nevhodnými stanovištními poměry, napadením škůdci, příp. vlivem okolního prostoru:</p> <ol style="list-style-type: none">1 vitalita výborná až mírně snížená;2 zřetelně snížená (stagnace růstu, prosychání koruny na periferních oblastech koruny);3 výrazně snížená (začínající ústup koruny, odumřelý vrchol koruny);4 zbytková vitalita (větší část koruny odumřelá);5 suchý strom.
<u>Naléhavost</u>	<p>Navrhovaná naléhavost realizace zásahu:</p> <ol style="list-style-type: none">0 akutní zásah – hrozí riziko z prodlení;1 naléhavý zásah – realizovat v první etapě prací;2 střední naléhavost – realizovat ve druhé etapě prací;3 malá naléhavost – realizovat ve třetí etapě prací.



plodnice rezavce štětinatého (strom č. 10)



plodnice šupinovky kostrbaté (strom č. 1)



Plodnice hnojníku třpitivého (strom č. 12)

